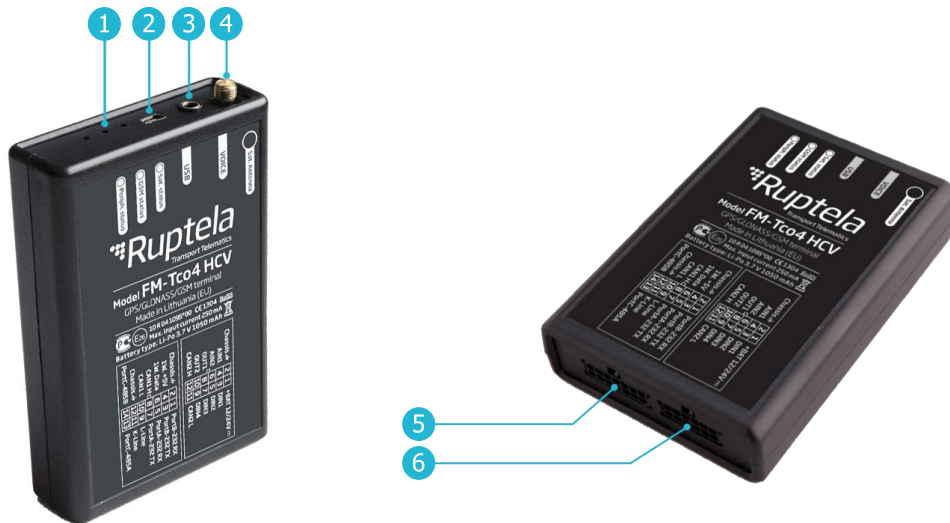


### Assurez-vous d'avoir :

- Un ordinateur avec Windows 7/8/10
- Une connexion Internet (ou un [Device Center](#) préinstallé)
- Un USB A vers un mini câble USB
- Des outils pour l'installation et la connexion du câble : un tournevis, un outil de retrait de panneau, une clé à molette, des cosses à œillet, des attaches mono-usage (ou du ruban double face)

### Présentation du dispositif



1 Voyants

2 Port mini USB

3 Prise audio

4 Port d'antenne GNSS

5 Port 14 broches

6 Port 12 broches

### Disposition du câble de 12 broches

Broche	Couleur de câble	Description
+BAT	Rouge	Alimentation 12/24 V
GND	Noir	Connexion à la terre
DIN1	Rose	Entrée numérique 1
DIN2	Bleu	Entrée numérique 2
DIN3	Blanc	Entrée numérique 3
DIN4	Jaune	Entrée numérique 4
AIN1	Gris	Entrée analogique 1
AIN2	Vert	Entrée analogique 2
DOU1	Violet	Sortie numérique 1
DOU2	Orange	Sortie numérique 2
CAN2 L	Bleu/rouge	CAN L
CAN2 H	Blanc/rouge	CAN H

## Disposition du câble de 14 broches

Broche	Couleur de câble	Description
PortB-232 RX	Jaune	RS232 RX
GND	Noir	Connexion à la terre
PortB-232 TX	Orange	RS232 TX
1W +5V	Rouge	Alimentation 1-Wire
PortA-232 RX	Violet	RS232 RX
1W Data	Vert/Jaune	Données 1-Wire
PortA-232 TX	Rose	RS232 TX
CAN1 H	Blanc	CAN H
L-Line	Vert	CAN L-Line
CAN1 L	Bleu	CAN L
K-Line	Marron	CAN K-Line
GND	Noir	Connexion à la terre
PortC-485A	Blanc/rouge	RS485 ligne A
PortC-485B	Jaune/marron	RS485 ligne B

## Modèles de voyants

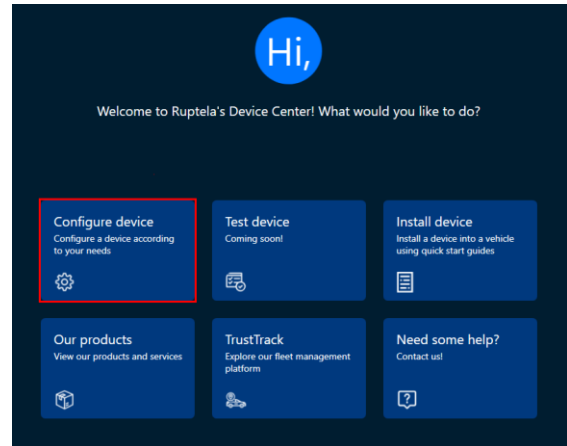
Voyant	Fréquence	Description
GNSS	Une fois toutes les secondes	Signal précis
	Une fois toutes les 0,4 secondes	Aucun signal
GSM	Une fois toutes les 4 secondes	Signal précis
	Une fois toutes les 0,2 secondes	Aucun signal
	Toujours allumé	Liaison avec le serveur ouverte
Peripheral	Toujours éteint	Aucun dispositif connecté
	Une fois toutes les 5 secondes	Un dispositif connecté
	Deux fois toutes les 5 secondes	Deux dispositifs connectés
	Trois fois toutes les 5 secondes	Trois dispositifs connectés
Tout	Une fois toutes les 5 secondes	Mode veille/veille profonde

## Configuration

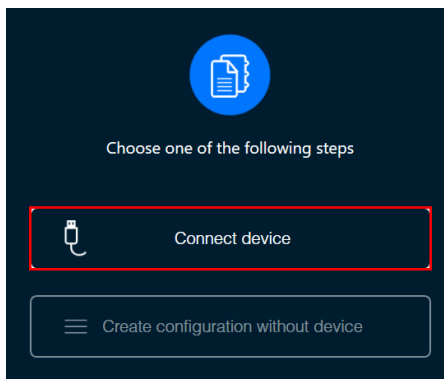
- 1 Insérez votre carte SIM.



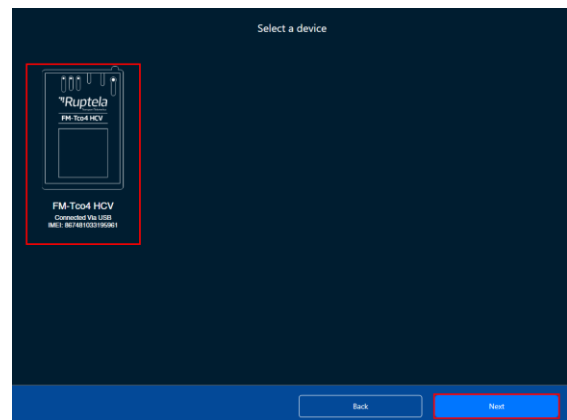
- 2 Téléchargez et installez le [Device Center](#). Installez les pilotes si vous y êtes invité. Cliquez sur **Configure device** (Configurer dispositif) dans le menu principal.



- 3 Connectez le dispositif à votre ordinateur à l'aide d'un câble USB. Cliquez sur **Connect device** (Connecter dispositif).

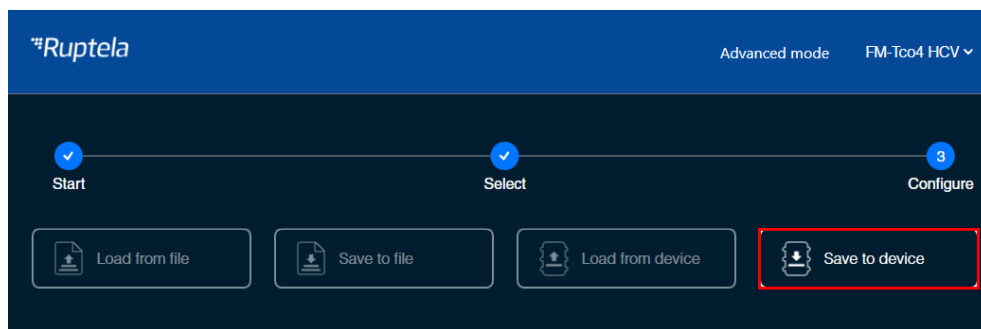


- 4 Sélectionnez votre dispositif et cliquez sur **Next** (Suivant).



- 5 Ouvrez les paramètres **Connection** (Connexion). Configurez les paramètres de votre serveur de système de gestion du parc automobile (les paramètres du serveur TrustTrack sont entrés par défaut). Configurez les paramètres **APN** du fournisseur GSM.

- 6 Cliquez sur **Save to device** (Enregistrer sur le dispositif) pour charger la configuration sur le dispositif.



## Installation

Pour une installation plus facile et rapide, il est fortement recommandé d'utiliser [des faisceaux d'installation](#).

- 1 Orientez le dispositif vers le haut.  
Suivez les recommandations suivantes :
  - Inclinez-le jusqu'à 45 degrés dans n'importe quel axe
  - Installez-le derrière le tableau de bord
  - Installez-le le plus proche possible de la fenêtre
  - Évitez de l'installer près de surfaces métalliques

Fixez le dispositif dans le véhicule à l'aide d'attaches mono-usage ou de ruban double face.  
**Assurez-vous qu'il est fermement fixé.**

- 2 Orientez l'antenne GNSS vers le haut.

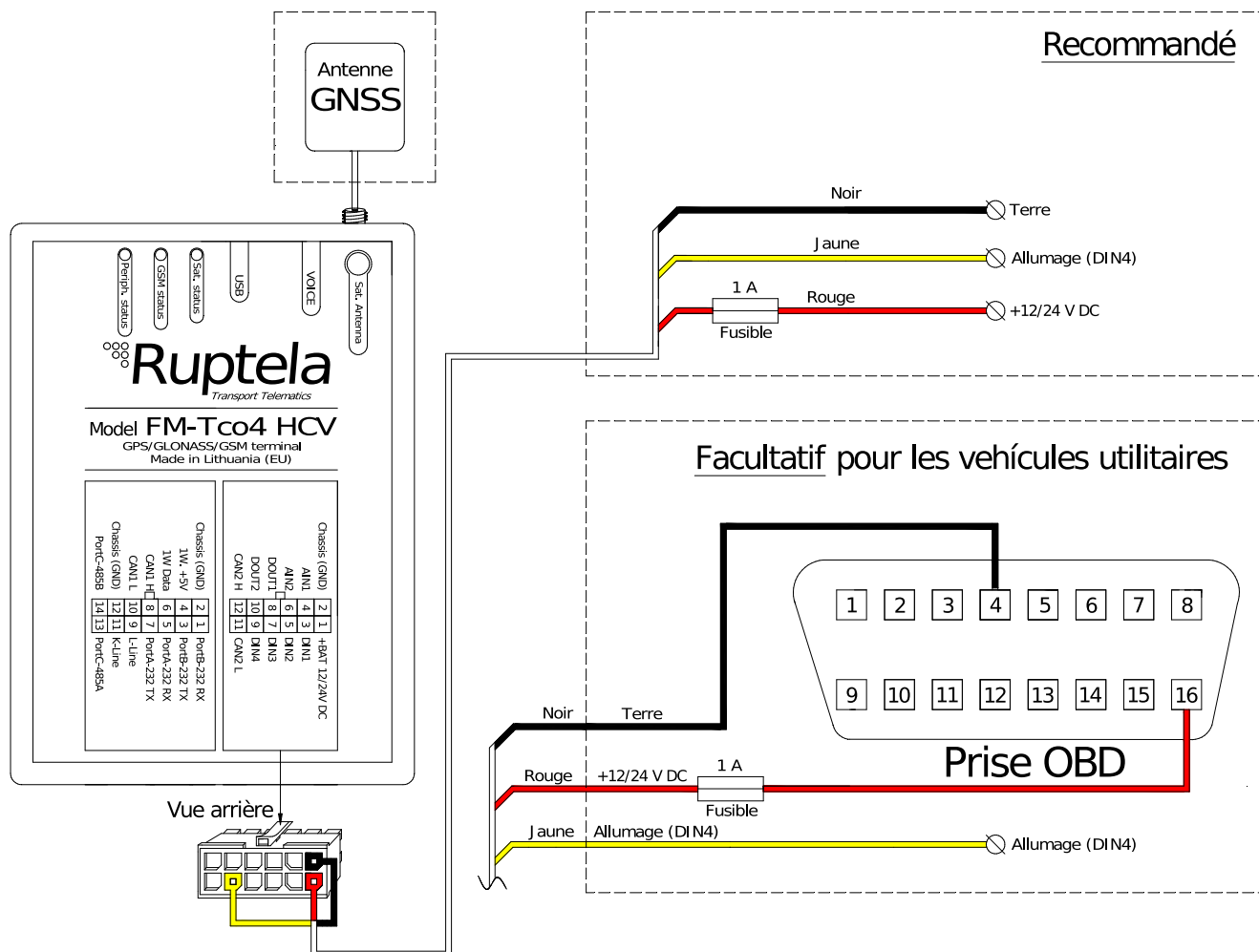


- 3 Connectez le dispositif selon le schéma de câblage (**page 5**).  
Mettez le contact.

**Vérifiez que les données requises sont reçues avant de terminer l'installation.**

## Schéma de câblage

- Entrée d'alimentation 12/24 VCC
- Fusible de protection recommandé 1 A



## Autres documents à lire

- Site Web de la documentation : <http://doc.ruptela.com>
- Fiche technique : [FM-Tco4 HCV](#), [FM-Tco4 LCV](#), [FM-Pro4](#)
- Manuel d'utilisation : [FM-Tco4 HCV](#), [FM-Tco4 LCV](#), [FM-Pro4](#)
- Device Center: <https://doc.ruptela.lt/display/AB/Device+Center>
- Fiches techniques et guides de démarrage rapide des faisceaux : <https://doc.ruptela.lt/display/AB/Harnesses>

Nous recommandons fortement de lire le manuel d'utilisation avant d'utiliser le dispositif.

## Informations légales

Copyright © 2019 Ruptela. Tous droits réservés. La reproduction, le transfert, la distribution ou le stockage de tout ou partie du contenu du présent document sous quelque forme que ce soit sans l'accord écrit préalable de Ruptela est interdit(e). Les autres noms d'entreprises et de produits mentionnés dans le présent document sont des marques de commerce ou déposées de leurs propriétaires respectifs.