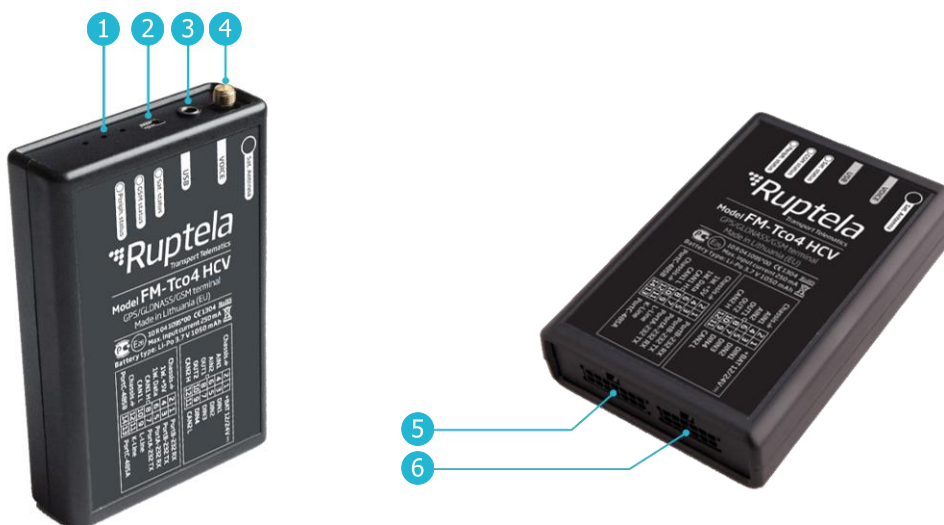


Убедитесь, что у вас есть:

- Компьютер с установленным Windows 7/8/10
- Подключение к интернету (или заранее скаченный [Device Center](#) (Центр Устройств))
- Кабель из USB A в USB mini (B тип)
- Инструменты для монтажа и соединения проводов: отвёртка, инструмент для снятия обшивки автомобиля, гаечный ключ, обжимная клемма, кабельные стяжки (или двухсторонняя липкая лента)

Обзор устройства



- 1 LED индикаторы
- 2 USB mini (B тип) разъем
- 3 Аудиоразъем
- 4 Антенный разъем (GNSS)
- 5 14-ти контактный разъем
- 6 12-ти контактный разъем

Распиновка 12-контактного разъёма

Контакт	Цвет провода	Описание
+BAT	Красный	Питание 12/24 В
GND	Чёрный	Заземление
DIN1	Розовый	Цифровой вход 1
DIN2	Синий	Цифровой вход 2
DIN3	Белый	Цифровой вход 3
DIN4	Жёлтый	Цифровой вход 4
AIN1	Серый	Аналоговый вход 1
AIN2	Зелёный	Аналоговый вход 2
DOU1	Фиолетовый	Цифровой выход 1
DOU2	Оранжевый	Цифровой выход 2
CAN2 L	Синий/красный	CAN Низкий
CAN2 H	Белый/красный	CAN Высокий

Распиновка 14-контактного разъёма

Контакт	Цвет провода	Описание
PortB-232 RX	Жёлтый	RS232 RX
GND	Чёрный	Заземление
PortB-232 TX	Оранжевый	RS232 TX
1W +5V	Красный	1-Wire питание
PortA-232 RX	Фиолетовый	RS232 RX
1W Data	Зелёный/жёлтый	1-Wire данные
PortA-232 TX	Розовый	RS232 TX
CAN1 H	Белый	CAN Высокий
L-Line	Зелёный	L-Line
CAN1 L	Синий	CAN Низкий
K-Line	Коричневый	K-Line
GND	Чёрный	Заземление
PortC-485A	Белый/красный	RS485 линия A
PortC-485B	Жёлтый/коричневый	RS485 линия B

Режимы LED индикаторов

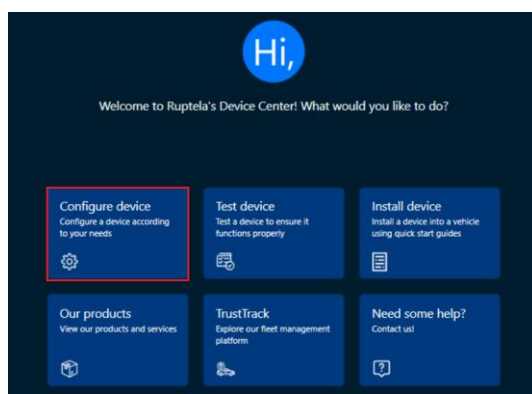
LED	Режим	Описание
GNSS	Раз в секунду	Точный сигнал
	Раз в 0.4 секунды	Сигнал отсутствует
GSM	Раз в 4 секунды	Точный сигнал
	Раз в 0.2 секунды	Сигнал отсутствует
	Включён постоянно	Соединение с сервером открыто
Peripheral	Всё время выключен	Нет подключённых устройств
	Раз в 5 секунд	Подключено одно устройство
	Дважды каждые 5 секунд	Подключено два устройства
	Трижды каждые 5 секунд	Подключено три устройства
Все	Раз в 5 секунд	Режим сна/глубокого сна

Конфигурация

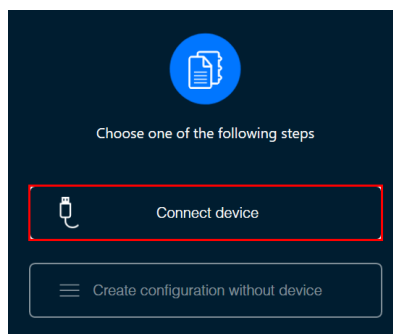
- 1 Вставьте вашу SIM-карту в устройство.



- 2 Скачайте и запустите [Device Center](#) (Центр Устройств).
Если надо, установите драйверы устройств. В главном меню нажмите **Configure device** (Конфигурировать устройство).



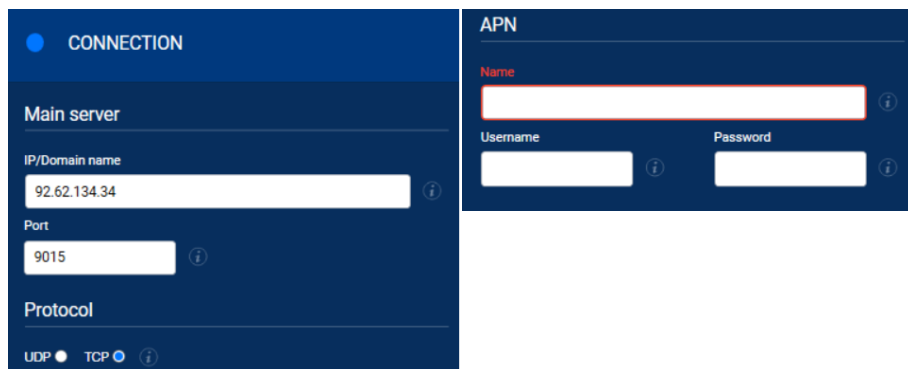
- 3 Подключите устройство к компьютеру используя USB кабель. Нажмите **Connect device** (Подключить устройство).



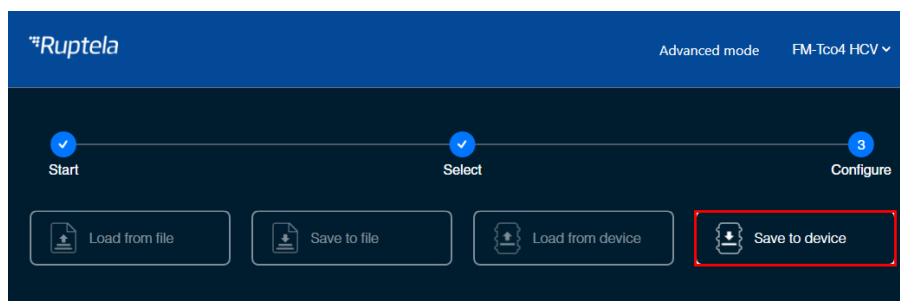
- 4 Выберите ваше устройство нажав на него.



- Откройте **Connection (Настройки Подключения)**. Сконфигурируйте настройки **Main Server (Главный Сервер)** у Системы Управления Автопарком (настройки сервера TrustTrack введены по умолчанию). Сконфигурируйте настройки **APN GSM** провайдера.



- Нажмите **Save to device (Сохранить в устройство)**, для загрузки/записи конфигурации в устройство.



Монтаж

Для более быстрого и лёгкого монтажа рекомендуется использовать [установочные жгуты](#).

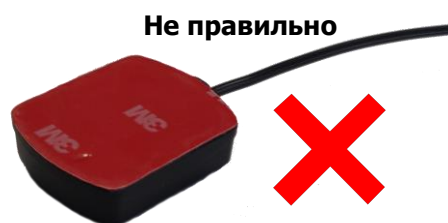
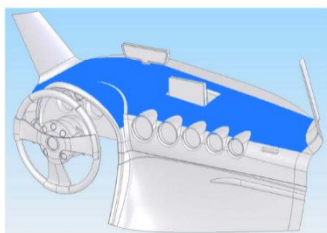
- Установите устройство, убедитесь, что этикетка направлению к небу и не накрыта металлом. Следуйте рекомендациям:

- Можно наклонить до 45 градусов по любой оси;
- Установите за приборной панелью;
- Установите, как можно ближе к лобовому стеклу;
- Избегайте установки возле металлических поверхностей;

Закрепите устройство в транспортном средстве используя кабельные стяжки или двухстороннюю ленту.

Убедитесь, что оно твёрдо закреплено.

- Установите GNSS антенну, направленную к небу.

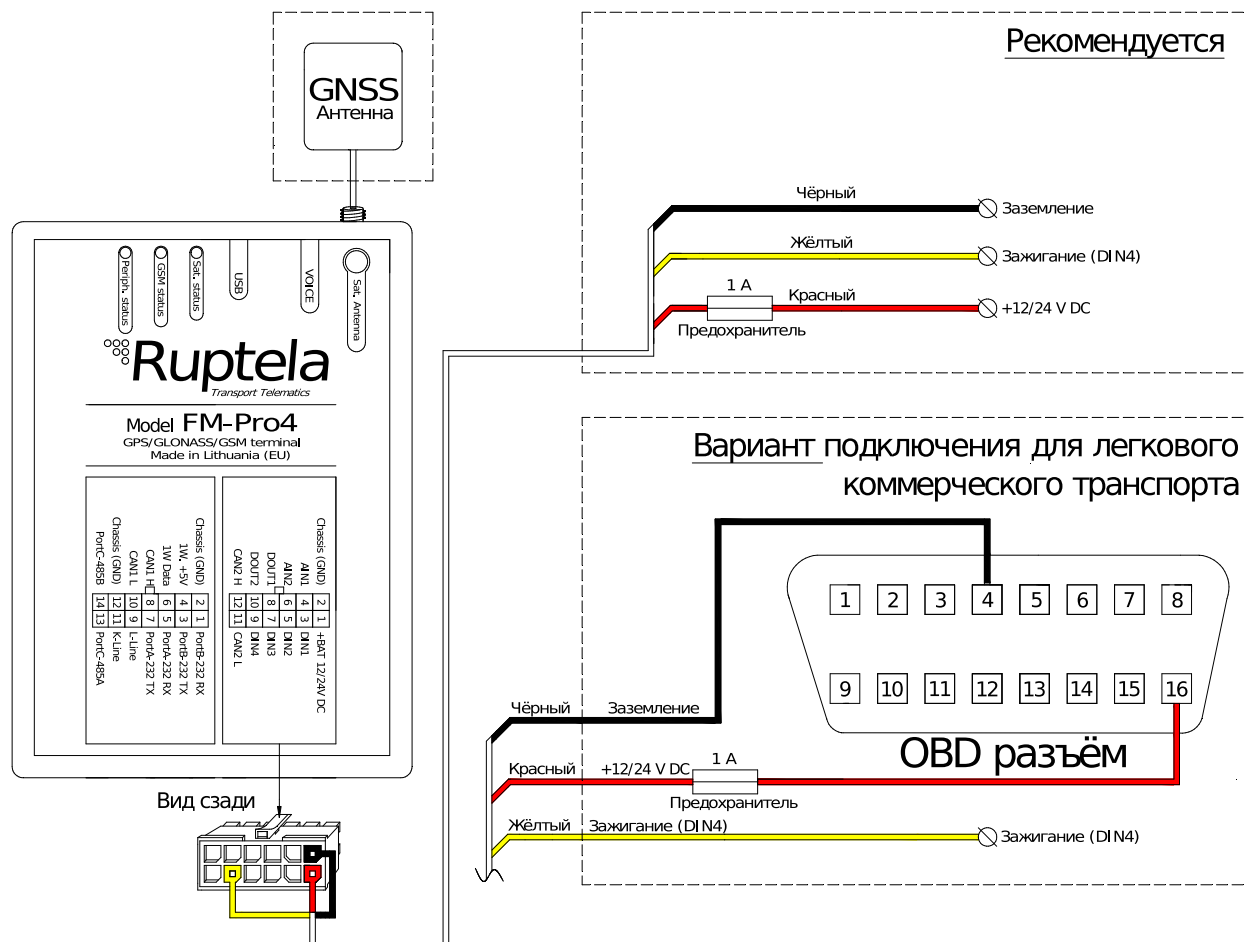


- Подключите устройство руководствуясь схемой подключения (**Страница 4**). Включите зажигание.

Перед завершением установки убедитесь, что нужные данные получены.

Схема подключения

- Питание 12/24 В DC
- Рекомендуемый предохранитель 1 А



Дополнительная информация

- Веб-сайт документации: <https://doc.ruptela.lt/>
- Техническая спецификация: [FM-Tco4 HCV](#), [FM-Tco4 LCV](#), [FM-Pro4](#)
- Инструкция по эксплуатации: [FM-Tco4 HCV](#), [FM-Tco4 LCV](#), [FM-Pro4](#)
- Device Center (на английском языке): <https://doc.ruptela.lt/display/AB/Device+Center>
- Спецификации и Краткие руководства пользователя для жгутов (на английском языке): <https://doc.ruptela.lt/display/AB/Harnesses>

Рекомендуем ознакомиться с полной инструкцией эксплуатации до начала использования устройства.

Юридическая информация

Авторские права © 2020 Ruptela. Все права защищены. Воспроизведение, распространение, передача или хранение всего документа или его частей в любой форме без предварительного письменного разрешения Ruptela запрещается. Названия изделий и компаний, упомянутых в данном документе, являются торговыми марками или торговыми названиями соответствующих владельцев.