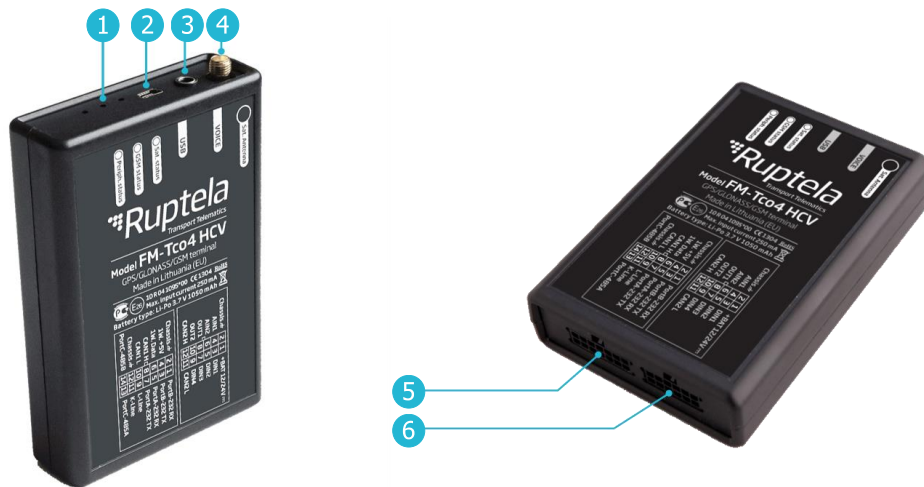


Asegúrese de que tenga lo siguiente:

- Ordenador con Windows 7/8/10
- Conexión a internet (o un [Device Center](#) descargado)
- Cable USB A a USB mini
- Herramientas para la instalación y conexión de cables: un destornillador, una herramienta para desmontar paneles, una llave inglesa, terminales de engaste, bridas para cables (o cinta adhesiva de doble cara)

Resumen del dispositivo



1 Indicadores LED

2 Puerto mini USB

3 Conector de audio

4 Puerto de antena GNSS

5 Puerto de 14 pines

6 Puerto de 12 pines

Pinout del cable de 12 pines

Pin	Color de cable	Descripción
+BAT	Rojo	Alimentación 12/24V
GND	Negro	Conexión a tierra
DIN1	Rosa	Entrada digital 1
DIN2	Azul	Entrada digital 2
DIN3	Blanco	Entrada digital 3
DIN4	Amarillo	Entrada digital 4
AIN1	Gris	Entrada analógica 1
AIN2	Verde	Entrada analógica 2
DOUT1	Morado	Salida digital 1
DOUT2	Naranja	Salida digital 2
CAN2 L	Azul/Rojo	CAN Low
CAN2 H	Blanco/Rojo	CAN High

Pinout del cable de 14 pines

Pin	Color de cable	Descripción
PortB-232 RX	Amarillo	RS232 RX
GND	Negro	Conexión a tierra
PortB-232 TX	Naranja	RS232 TX
1W +5V	Rojo	Alimentación 1-Wire
PortA-232 RX	Morado	RS232 RX
1W Data	Verde/Amarillo	Datos 1-Wire
PortA-232 TX	Rosa	RS232 TX
CAN1 H	Blanco	CAN High
L-Line	Verde	CAN Línea L
CAN1 L	Azul	CAN Low
K-Line	Marrón	CAN Línea K
GND	Negro	Conexión a tierra
PortC-485A	Blanco/Rojo	RS485 línea A
PortC-485B	Amarillo/Marrón	RS485 línea B

Patrones de indicadores LED

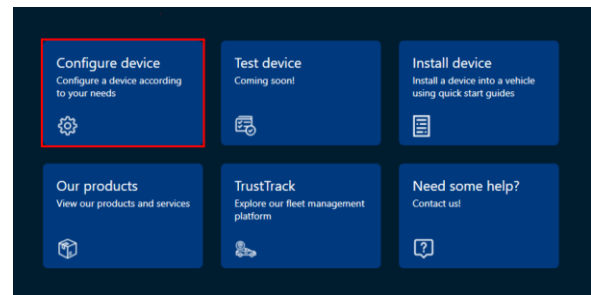
LED	Patrón	Descripción
GNSS	Una vez por segundo	Señal precisa
	Una vez por 0.4 segundos	No hay señal
GSM	Una vez por 4 segundos	Señal precisa
	Una vez por 0.2 segundos	No hay señal
	Siempre encendido	Enlace con el servidor abierto
Peripheral	Siempre apagado	No hay periféricos conectados
	Una vez por 5 segundos	Hay un periférico conectado
	Dos veces por 5 segundos	Hay dos periféricos conectados
	Tres veces por 5 segundos	Hay tres periféricos conectados
Todos	Una vez por 5 segundos	Modo reposo/economizador

Configuración

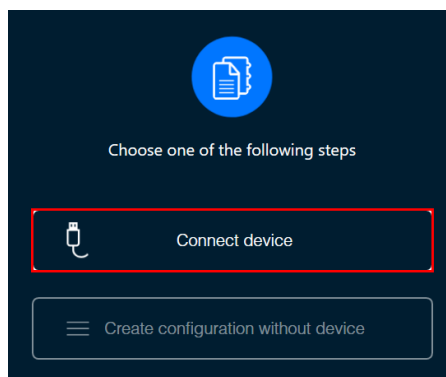
- 1 Inserte su tarjeta SIM dentro del dispositivo.



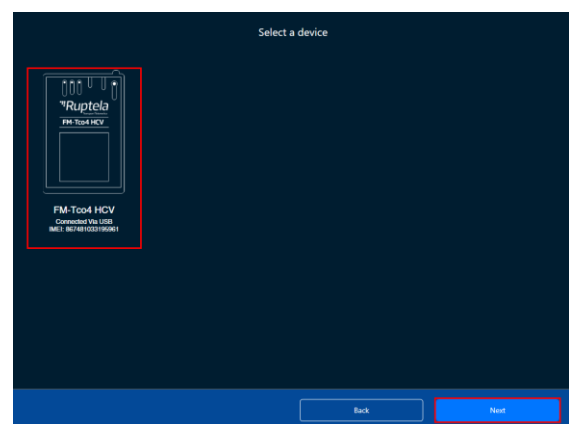
- 2 Descargue y lance el [Device Center](#). Si se le solicita, instale los controladores del dispositivo. Haga clic en **Configure device** (Configurar dispositivo) en el menú principal.



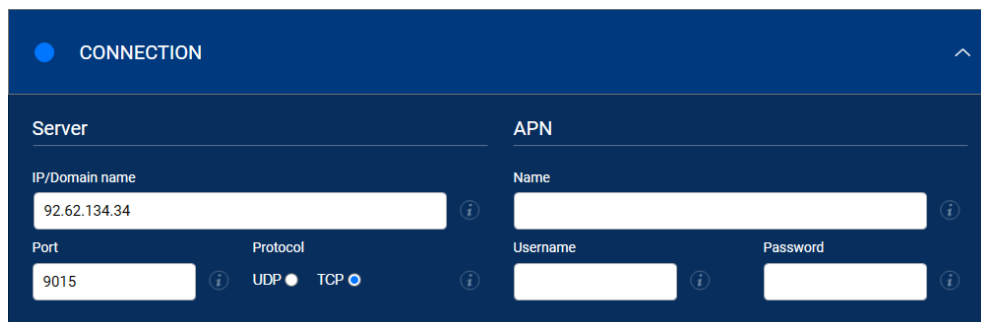
- 3 Conecte el dispositivo a su ordenador usando un cable USB. Haga clic en **Connect device** (Conectar dispositivo).



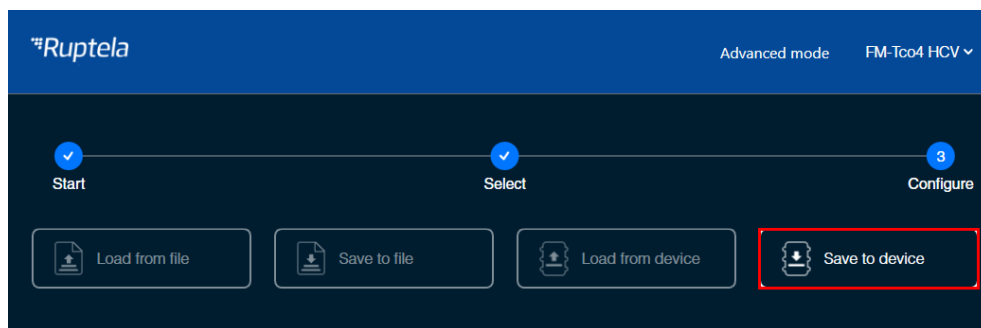
- 4 Seleccione su dispositivo y haga clic en **Next** (Continuar).



- Abra los ajustes **Connection** (Conexión). Configure los ajustes del servidor de sistema de gestión de flota en **Server** (los ajustes del servidor TrustTrack están introducidos por defecto). Configure los ajustes del proveedor GSM en **APN**.



- Haga clic en **Save to device** (Guardar al dispositivo) para subir la configuración al dispositivo.



Instalación

Para una instalación más rápida y fácil, se recomienda usar [arneses de instalación](#).

- Instale el dispositivo orientado hacia arriba. Siga las recomendaciones:
 - Incline hasta de 45 grados en cualquier eje
 - Instale detrás del salpicadero
 - Instale lo más cerca posible de la ventana
 - Evite de instalar cerca de superficies metálicas
 Sujete el dispositivo en el vehículo usando bridas para cables o cinta adhesiva de doble cara. **Asegúrese de que el dispositivo esté sujeto bien.**

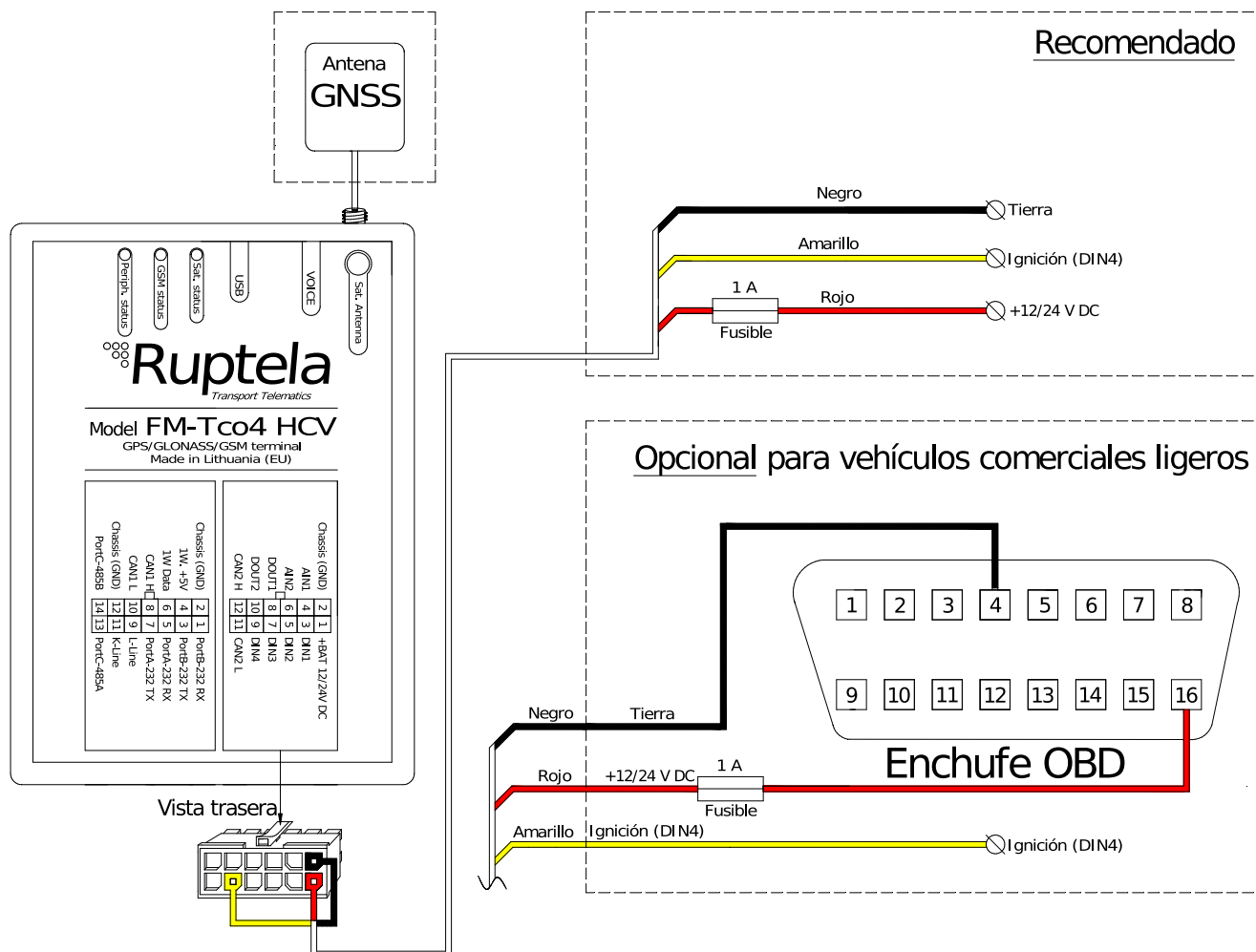
- Instale la antena GNSS orientada hacia arriba.



- Conecte el dispositivo según el esquema de conexión (**en la página 4**). Enciende la ignición. **Asegúrese de que se reciban los datos requeridos antes de terminar la instalación.**

Esquema de conexión

- Voltaje de alimentación: 12/24 V DC
- Fusible recomendado: 1 A



Lectura complementaria

- Web de documentación: <http://doc.ruptela.com>
- Ficha técnica: [FM-Tco4 HCV](#), [FM-Tco4 LCV](#), [FM-Pro4](#)
- Manual de usuario: [FM-Tco4 HCV](#), [FM-Tco4 LCV](#), [FM-Pro4](#)
- Device Center: <https://doc.ruptela.lt/display/AB/Device+Center>
- Fichas técnicas y guías de inicio rápido para arneses: <https://doc.ruptela.lt/display/AB/Harnesses>

Le recomendamos firmemente que lea el manual de usuario antes de usar el dispositivo.

Información legal

Copyright © 2019 Ruptela. Todos los derechos reservados. Reproducción, transferencia, distribución o almacenamiento de partes o todo el documento en cualquier formato sin el previo permiso de Ruptela está prohibido. Otros productos y nombres de compañía mencionados en este documento son marcas o nombres comerciales de sus respectivos propietarios.